

NovoPen Echo® Plus))

Käyttöohje

Lue tämä käyttöohje huolellisesti ennen kuin käytät NovoPen Echo® Plus -kynääsi insuliinin annosteluun ensimmäistä kertaa

Löydät pikaohjeen tämän käyttöohjeen takaa



Sisällys

Yleiskuva kynän osista
.....Etukannen sisäpuoli

Johdanto.....Etukannen sisäpuoli

Tärkeää huomioida 1

Valmistele kynä pistosta varten

Aseta insuliinisynterampulli paikalleen2
Jos käytät vaaleaa ja sameaa insuliinia.....5
Kiinnitä uusi neula6
Tarkista insuliinin virtaus AINA ennen pistämistä8
Valitse annos10

Pistä annos 12

Pistämisen jälkeen 14

Miten annosmuistia käytetään

Miten tarkistat viimeisimmän annoksesi 16
Mitä annosmuistin näytöllä näkyy?.....17
Miten ylläpidät henkilökohtaista
pistospäiväkirjaa.....18
Miten jäljellä olevan insuliinin
määrä tarkistetaan20

**Jos tarvitset enemmän insuliinia
kuin sylinteriampullissa
on jäljellä**.....22

**Miten käytetty insuliinisynterampulli
vaihdetaan**24

**Virheviestit ja muut viestit
annosmuistin näytöllä**..... 26

Virheviesti (Error).....26
End-viesti27
Tyhjä näyttö27

Miten kynää hoidetaan 28

Hoitaminen.....28
Puhdistus28
Säilytys.....29
Hävittäminen29
Takuu.....30
Teknisiä tietoja30

Pikaohje käyttöohjeen takana

NovoPen Echo® Plus)

Kynä



Kynän suojus



Insuliini-
asteikko

Insuliini-
astekko

Sylinteri-
ampullin
pidike



Männän-
varren pää

Annos-
osoitin

Eränumero
(käntöpuolella)

Annos-
painike

Männän-
varsi

Annos-
laskuri

Kynän
ID-
numero

Annos-
muisti

Annosmuisti



Viimeisimmän pistoksen yksikkömäärä

Viimeisimmästä pistoksesta kulunut aika (tuntia: minuuttia: sekuntia)

Kertakäyttöneula (esimerkki)



Neulan
ulompi
suojus

Neulan
sisempi
suojus

Neula

Suoja-
paperi

Insuliinsylinteriampulli (Penfill®-sylinteriampulli 3 ml)



Kierteinen pää
(neulan
kiinnitykseen)

Väri-
nauha

Lasikuula
(vain vaaleassa
ja sameassa
insuliinissa)

Mäntä

Johdanto

Kiitos, että valitsit NovoPen Echo® Plus- kynän. NovoPen Echo® Plus on kestäkäyttöinen insuliinikynä, jossa on annosmuistitoiminto.

NovoPen Echo® Plus -pakkauksessa on yksi kynä, pehmeä kotelo ja tämä käyttöohje.

Lue tämä käyttöohje huolellisesti ennen kynän käyttöä – vaikka olisit käyttänyt aiemmin NovoPen Echo® Plus -kynää tai muita Novo Nordiskin samankaltaisia annostelulaitteita. Käyttöohjeessa kerrotaan kaikki, mitä sinun pitää tietää kynästä ja sen käytöstä. NovoPen Echo® Plus on kestäkäyttöinen kynä, joka on suunniteltu henkilökohtaiseen käyttöön diabetespotilaalle insuliinin pistämistä varten kotioloissa. NovoPen Echo® Plus -kynää saa käyttää vain yhteensopivien tuotteiden kanssa, jotta se toimii tarkasti ja turvallisesti. Kynässä käytetään Novo Nordiskin 3 ml:n Penfill®-insuliinisylinteriampulleja ja kertakäyttöisiä neuloja (toimitetaan erikseen). Kynästä saa 0,5–30 yksikön annoksia 0,5 yksikön välein.

Kynässä on annosmuisti, joka muistaa viimeisimmän pistoksen yksikkömäärän ja viimeisimmästä pistoksesta kuluneen ajan. Annosmuisti tallentaa myös pistohistoriasi viimeisen 800 pistoksen osalta. *Katso käyttöohjeen sivuilta 18–19 lisätietoja*, miten sitä käytetään, jotta voit ylläpitää henkilökohtaista pistospäiväkirjaa. Voit esimerkiksi siirtää tiedot älypuhelimien ylläpitääksesi henkilökohtaista pistospäiväkirjaa.

Kynä on kestäkäyttöinen, joten sitä voi käyttää uudelleen. Kun olet käyttänyt kaiken insuliinin

sylinteriampullista, sinun tarvitsee vain vaihtaa se uuteen. Jos käytät useampaa insuliinityyppiä, suosittellemme sinua käyttämään kullekin insuliinityypille eri NovoPen Echo® Plus- kynää.

Kynä on saatavilla punaisena ja sinisenä.

Muista aina tarkistaa ennen pistämistä sylinteriampullista nimi ja väri varmistaaksesi, että se sisältää oikeaa insuliinityyppiä.

Insuliinin sekaantumisella toisen insuliinin kanssa voi olla vakavia terveydellisiä vaikutuksia. Siksi suositellaankin, että keskustele lääkärisi kanssa miten insuliinin sekaantuminen voidaan estää, mikäli käytät kahta erityyppistä insuliinia.

Tietoja tästä käyttöohjeesta:

Tässä ohjeessa kynän käyttö esitellään vaihe vaiheelta.

Tärkeät tiedot ja lisätiedot on merkitty selkeästi seuraavilla symboleilla:



Tärkeää tietoa

Kiinnitä erityistä huomiota näihin huomautuksiin, koska ne ovat tärkeitä kynän turvallisen käytön kannalta. Jos et noudata ohjeita huolellisesti, saatat saada liian vähän tai liian paljon insuliinia, tai et saa insuliinia ollenkaan.



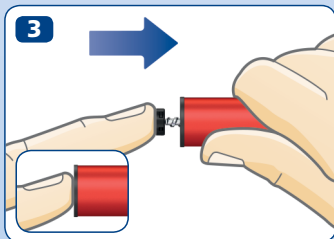
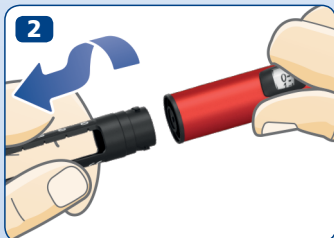
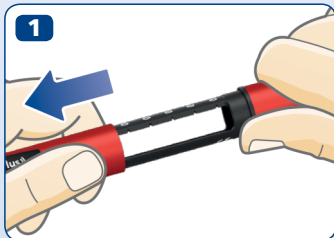
Lisätietoa



Tärkeää huomioida

- **Älä käytä NovoPen Echo® Plus- kynää ilman lääkärin tai sairaanhoitajan antamaa perusteellista koulutusta.** Varmista, että tiedät varmasti, miten kynällä pistetään, ennen kuin aloitat hoidon sillä.
- **Jos olet sokea tai sinulla on jokin muu vakava näkövamma, älä käytä NovoPen Echo® Plus -kynää ilman apua.** Pyydä apua henkilöltä, jolla on hyvä näkö ja joka on koulutettu NovoPen Echo® Plus -kynän käyttöön.
- **Tarkista insuliinin virtaus AINA ennen pistämistä.** Älä käytä kynää, jos neulan kärjestä ei tule insuliinia, kun tarkistat virtauksen. Jos et tarkista insuliinin virtausta, saatat saada liian vähän insuliinia tai et saa insuliinia lainkaan.
- **Jos pudotat kynän,** tarkista, ettei insuliinisylinteriampullissa ole vaurioita, kuten säröjä. Vaihda sylinteriampulli tarvittaessa uuteen.
- **Jos vahingossa kierrät kynän auki** pistosten välissä, on tärkeää tarkistaa insuliinin virtaus ennen seuraavaa pistosta. Saatat joutua tekemään sen useita kertoja ennen kuin insuliinia alkaa tulla neulan kärjestä. Jos insuliinia ei tule, et välttämättä saa insuliinia lainkaan.
- **NovoPen Echo® Plus on suunniteltu käytettäväksi yhdessä 3 ml Penfill®-sylinteriampullin ja** enintään 8 mm:n pituisten **NovoFine® Plus-, NovoFine®- tai NovoTwist®-kertakäyttöneulojen kanssa.**
- **Novo Nordisk ei vastaa NovoPen Echo® Plus -kynän käytöstä aiheutuneista haitoista, jos sitä käytetään muiden kuin edellä mainittujen tuotteiden kanssa.**
- **Tarkista aina sylinteriampullista nimi ja väri** varmistaaksesi, että se sisältää oikeaa insuliinityyppiä. Jos pistät väärintyyppistä insuliinia, verensokerisi voi nousta liian korkeaksi tai laskea liian matalaksi.
- **Pidä mukanasasi aina varakynää,** ylimääräistä käyttämäsi insuliinia ja uusia neuloja katoamisen tai vahingoittumisen varalta.
- **Älä koskaan anna muiden käyttää kynääsi,** insuliinisylinteriampullejasi tai neulojasi. Ne on tarkoitettu ainoastaan sinun käyttöösi.
- **Säilytä kynääsi,** insuliinisylinteriampullejasi ja neulojasi **aina poissa muiden, erityisesti lasten, näkyviltä ja ulottuvilta.**
- **Pidä kynä aina mukanasasi.** Älä jätä sitä autoon tai muuhun paikkaan, jossa se voi kuumeta tai kylmetä liikaa.
- **Hoitajien on oltava erityisen huolellisia käsitellessään käytettyjä neuloja** vähentääkseen neulanpistojen ja risti-infektion riskiä.

2 Aseta insuliinisylinteriampulli paikalleen



- Vedä kynän suojus pois.

- Kierrä sylinteriampullin pidike irti. Aseta se sivuun myöhempää käyttöä varten.

- **Männänvarsi saattaa olla ulkona** kynästä. Jos näin on, **työnnä se kokonaan kynän sisälle**, kunnes se pysähtyy.

- i** Männänvarsi ja männänvarren pää voivat olla löysästi kiinni ja liikkua itsekseen. Tämä on normaalia eikä vaikuta kynän toimintaan.

- Ota uusi insuliinisylinteriampulli. Pidä sylinteriampullin pidikettä ja anna sylinteriampullin liukua pidikkeen sisään **kierteinen pää edellä**, kuten kuvassa. Sylinteriampullin väri voi olla erilainen kuin kuvassa. Se riippuu käyttämästäsi insuliinityypistä.

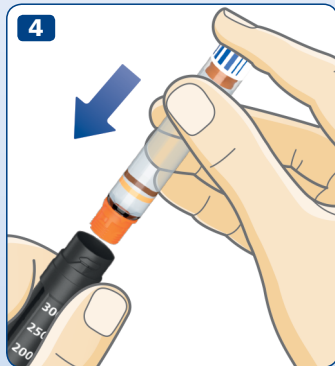


Tarkista sylinteriampullista **nimi ja väri** varmistaaksesi, että se sisältää oikeaa insuliinityyppiä. Jos pistät vääräntyyppistä insuliinia, verensokerisi voi nousta tai laskea liikaa.

Tarkista, että sylinteriampulli ei ole vahingoittunut, ettei siinä ole esimerkiksi säröjä. Katso kuinka tarkistus tehdään **3 ml Penfill®-sylinteriampullin pakkauksessa olevasta pakkausselosteesta**.

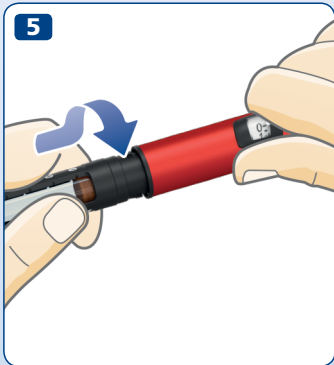
Tarkista, että insuliini näyttää siltä, miltä pitäääkin. 3 ml Penfill®-sylinteriampullin pakkausselosteessa kerrotaan, miltä käyttämäsi insuliinityypin pitäisi näyttää.

NovoPen Echo® Plus on suunniteltu käytettäväksi 3 ml Penfill®-sylinteriampullin ja enintään 8 mm:n pituisten **NovoFine® Plus-, NovoFine®- tai NovoTwist®-** kertakäyttöneulojen kanssa.



4

5



- Kierrä sylinteriampullin pidike takaisin kuvan mukaisesti, kunnes **kuulet tai tunnet naksahduksen.**

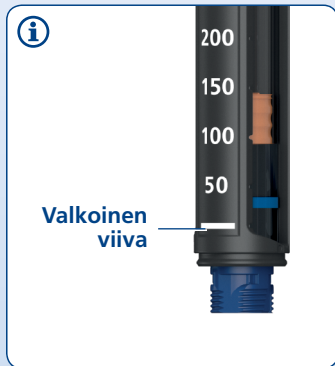
Jos käytät vaaleaa ja sameaa insuliinia

Jos käytät sameaa insuliinia sisältävää insuliinisylinteriampullia (vaalea insuliinisuspensio), **sekoita insuliini aina uudelleen juuri ennen pistämistä**. Katso 3 ml Penfill®-sylinteriampullin pakkausselosteesta, kuinka sekoitat käyttämäsi insuliinityypin uudelleen.

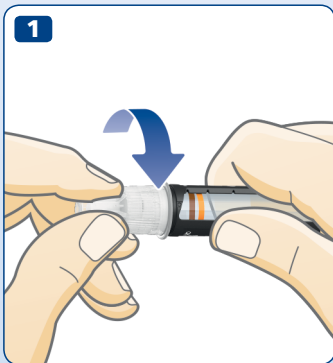
Varmista, että sylinteriampullissa on riittävästi tilaa ennen kuin sekoitat insuliinin:

Männän on oltava sylinteriampullin pidikkeen **valkoisen viivan yläpuolella** kun pidät kynää kuvan mukaisesti. Tämä on välttämätöntä, jotta sylinteriampullin sisällä oleva lasikuula voi liikkua vapaasti sekoittaen insuliinin.

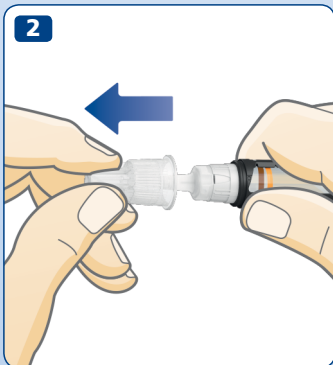
Jos mäntä on valkoisen viivan alapuolella, vaihda insuliinisylinteriampulli uuteen, *katso sivut 24–25*.



6 Kiinnitä uusi neula



- Ota uusi neula ja poista suojapaperi.
- Työnnä neula **suoraan** kynään. **Kierrä, kunnes neula on tiukasti kiinni.**



- Vedä neulan ulompi suojus pois ja säilytä se. Tarvitset sitä pistämisen jälkeen poistaaksesi neulan kynästä turvallisesti.

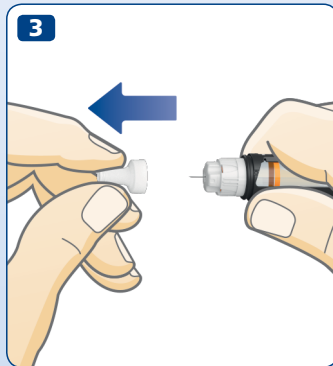


Käytä jokaiselle pistokselle aina uutta neulaa. Tämä vähentää tukkeutuneiden neulojen, kontaminoitumisen, tulehdusten ja epätarkan annostuksen riskiä.

Älä koskaan käytä taipunutta tai vahingoittunutta neulaa.

Älä kiinnitä uutta neulaa kynään ennen kuin olet valmis seuraavaan pistokseesi.

- Vedä neulan sisempi suojus pois ja hävitä se.
Neulan kärjessä voi näkyä pisara insuliinia. Tämä on normaalia, mutta **tarkista siitä huolimatta vielä insuliinin virtaus.**



Neulan päällä on kaksi suojusta. Sinun täytyy poistaa kumpikin suojus. Jos unohdat poistaa kummatkin suojuukset, et voi pistää yhtään insuliinia ja verensokeritasosi voi nousta liian korkealle.



NovoPen Echo® Plus on suunniteltu käytettäväksi 3 ml Penfill®-sylinteriampullin ja enintään 8 mm:n pituisten NovoFine® Plus-, NovoFine®- tai NovoTwist®-kertakäyttöneulojen kanssa.

8 Tarkista insuliinin virtaus AINA ennen pistämistä



Tarkista virtaus AINA ennen pistämistä.

Toista tarkistus, kunnes insuliinia tulee neulan kärjestä. Näin varmistat, että ilmaaot ja ilmakuplat poistuvat ja insuliinia virtaa neulan läpi.

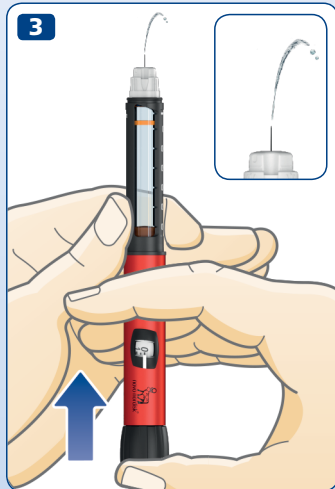
- Vedä annospainike ulos, jos se ei vielä ole ulkona.
- Valitse **2 yksikköä** kiertämällä annospainiketta.

- **Paina annospainiketta**, kunnes annoslaskurissa näkyy "0". Nollan on oltava samassa linjassa annososoittimen kanssa.
- Tarkista, että **insuliinia tulee** neulan kärjestä.

Jos insuliinia ei tule, toista vaiheet 1-3 kunnes insuliinia tulee neulan kärjestä.

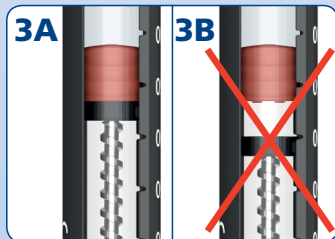
Jos insuliinia ei tule useamman yrityksen jälkeen, tarkista insuliini-ikkunasta, onko mustan männänvarren pään ja männän välissä ilmarako, *katso kuvat 3A ja 3B*. Jos et näe ilmarakoa, vaihda neula ja tarkista insuliinin virtaus uudelleen.

Insuliinin virtauksen tarkistus on onnistunut, kun näet insuliinia tulevan ulos neulan kärjestä.

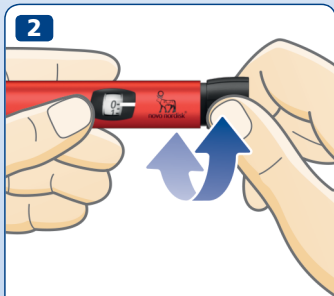


! **Älä yritä pistää, jos et näe insuliinia tulevan ulos.** Et välttämättä saa yhtään insuliinia, vaikka annoslaskuri liikkuisikin. Tämä voi johtaa liian korkeaan verensokeriin (hyperglykemia).

Jos insuliinia ei tule, vaikka olet tarkistanut virtauksen useita kertoja, älä käytä kynää. Ota yhteyttä kynän hankintapaikkaan saadaksesi uuden kynän.



10 Valitse annos



2,5 yksikköä
valittu



12 yksikköä
valittu

- **Vedä annospainike ulos**, jos se ei vielä ole ulkona.
- **Varmista, että annoslaskurissa näkyy "0"**, ennen kuin aloitat.
Nollan on oltava samassa linjassa annososoittimen kanssa.

- **Valitse tarvitsemasi annos kiertämällä annospainiketta.**
Voit kiertää annospainiketta **eteen- tai taaksepäin**.

- i** Annospainikkeella valitaan yksikköjen määrä. Ainoastaan annoslaskuri ja annososoitin näyttävät, kuinka monta yksikköä annokseen on valittu. Voit valita korkeintaan 30 yksikön annoksen. Puolikkaat yksiköt näkyvät viivoina numeroiden välissä.



Varmista aina insuliini-ikkunasta, **että kynäsi sisältämä insuliini näyttää siltä, miltä pitää.** 3 ml Penfill®-sylinteriampullin pakkausselosteessa kerrotaan, miltä käyttämäsi insuliinityypin pitäisi näyttää.

Käytä aina annoslaskuria ja annososoitinta tarkistaaksesi, kuinka monta yksikköä olet valinnut.

Älä käytä sylinteriampullin pidikkeen insuliiniateikkoa. Se näyttää vain suurin piirtein kuinka paljon insuliinia kynässäsi on jäljellä.

Älä laske kynän naksahduksia.

Jos valitset ja pistät väärän annoksen insuliinia, verensokerisi voi nousta tai laskea liikaa.



Jos tarvitset yli 30 yksikköä, voit käyttää toista Novo Nordiskin insuliininannostelulaitetta, jonka enimmäisannos on korkeampi.

Annospainikkeen pitäisi kiertyä helposti. Älä kierrä sitä väkisin.

Kun kynässä on alle 30 yksikköä, annoslaskuri pysähtyy siihen kohtaan, kuinka monta yksikköä on jäljellä. Jos tarvitset enemmän insuliinia kuin sylinteriampullissa on jäljellä, *katso sivut 22–23.*

12 Pistä annos



Tarkista virtaus AINA ennen pistämistä.

- **Tarkista** sylinteriampullista **nimi ja väri** varmistaaksesi, että se sisältää oikeaa insuliinityyppiä. Jos pistät vääräntyyppistä insuliinia, verensokerisi voi nousta tai laskea liikaa.
- **Varmista, että näet annoslaskurin.**
- **Pistä neula ihoosi** lääkärin tai sairaanhoitajan näyttämällä tavalla.
- **Paina annospainiketta**, kunnes annoslaskurissa näkyy "0". Nollan on oltava samassa linjassa annososoittimen kanssa. Saatat kuulla tai tuntea naksahduksen.
- Sen jälkeen, kun annoslaskuri on jälleen nollassa, **pidä neula ihosi alla ja laske hitaasti kuuteen.**
Jos poistat neulan aiemmin, saatat nähdä insuliinia tulevan ulos neulan kärjestä. Silloin et ole saanut täyttä annosta, ja sinun pitää tarkkailla verensokeriarvojesi useammin.

- Vedä neula pois ihostasi.
- Pistoksen antamisen jälkeen annoksen tiedot tallentuvat annosmuistiin. Katso sivut 16–17.



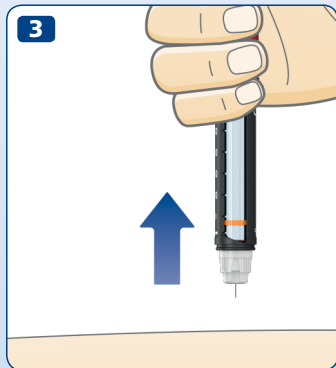
Pistä insuliini aina painamalla annospainiketta. Älä kierrä sitä. Jos kierrät annospainiketta, insuliinia ei tule ulos.

Katso aina annoslaskurista nähdäksesi, kuinka monta yksikköä pistät. Älä laske kynän naksahduksia. Annoslaskuri näyttää yksikköjen tarkan määrän.

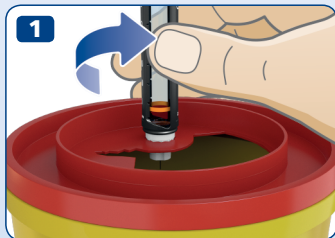
Jos annospainike pysähtyy ennen kuin annoslaskuri on nollassa, neula saattaa olla tukkeutunut. Kierrä annoslaskuri takaisin nolnaan ja vaihda neula uuteen. Tarkista insuliinin virtaus ja pistä koko annos.



Saatat nähdä neulan kärjessä insuliinitipän pistämisen jälkeen. Tämä on normaalia, eikä vaikuta annokseesi. Laitteen normaali käyttö **saattaa johtaa pistoskohdan reaktioon.** Jos olet epävarma, käänny aina lääkärin tai sairaanhoitajan puoleen.



14 Pistämisen jälkeen



- Jos sinulla on käytetyille neuloille tarkoitettu jäteastia, käytä sitä poistaaksesi neula saman tien.

- Jos sinulla ei ole neulojen jäteastiaa, aseta neulan ulompi suojus takaisin yhtä kättä käyttäen. **Ohjaa neulan kärki neulan ulomman suojuksen sisään** tasaisella alustalla koskettamatta neulaan.

- Älä koske neulan ulompaan suojukseen ennen kuin se peittää neulan kokonaan.
- Kun neula on piilossa, **laita neulan ulompi suojus varovasti kokonaan paikalleen.**

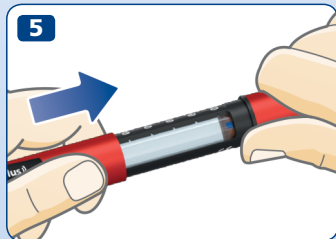


Älä koskaan yritä asettaa sisempää neulan suojusta takaisin neulan päälle. Saatat pistää itseäsi neulalla.

- Pidä kiinni mustasta sylinteriampullin pidikkeestä ja kierrä neula irti. Hävitä se lääkärin tai sairaanhoitajan ohjeistamalla tavalla.



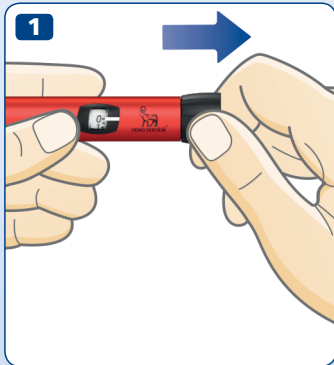
- **Laita kynän suojus takaisin kynään** aina käytön jälkeen suojataksesi insuliinia valolta.
- Säilytä kynääsi huolellisesti. Kynä on säilytettävä **poissa muiden, erityisesti lasten, näkyviltä ja ulottuvilta**. Katso ohjeet kynän säilyttämiseen *sivulta 29*.



- !** **Pidä aina kiinni mustasta sylinteriampullin pidikkeestä kiertäessäsi neulaa pois.** Muuten saatat kiertää kynän auki. Jos näin tapahtuu, kierrä kynä takaisin kiinni. Vaihda neula ja tarkista insuliinin virtaus ennen seuraavaa pistosta varmistaaksesi, että saat täyden annoksen.

Poista ja hävitä käytetty neula aina turvallisesti, esimerkiksi neulojen jäteastiaan, lääkärin tai sairaanhoitajan ohjeistamalla tavalla. Näin vähennät tukkeutuneiden neulojen, kontaminoitumisen, tulehdusten ja epätarkan annostelun riskiä. Älä säilytä kynääsi neula kiinnitettynä.

16 Miten tarkistat viimeisimmän annoksesi



- Varmista, että annoslaskurissa näkyy "0" ennen kuin aloitat. Nollan on oltava samassa linjassa annososoittimen kanssa.
- Vedä annospainike ulos ja paina se takaisin sisään. Älä kierrä annospainiketta.

Annosmuistin näytöllä näkyvät nyt viimeisimmän annoksesi tiedot. 15 sekunnin kuluttua se sammuu.

- i** Älä kierrä annospainiketta, kun tarkistat viimeisimmän annoksesi. Annospainikkeen kiertäminen ja painaminen poistaa viimeisimmän annoksesi tiedot.
- Jos kierrät annospainiketta vahingossa, kierrä se vain takaisin nollaan ennen kuin painat sen takaisin sisään. Tämä **ei** poista viimeisimmän annoksesi tietoja.

- Viimeisimmän pistoksen yksikkömäärä.
- Viimeisimmästä pistoksesta kulunut aika (tuntia:minuuttia:sekuntia).

Oikealla on kolme esimerkkiä.

- **Näytöllä näkyvät ainoastaan viimeisimmän pistoksesi tai insuliinin virtauksen tarkistuksen tiedot.** Tämä tarkoittaa, että insuliinin virtauksen tarkistaminen poistaa viimeisimmän pistoksen tiedot.

Kynän annosmuisti tallentaa pistohistoriasi viimeisen 800 pistoksen osalta. *Katso sivuilta 18–19 lisätietoja siitä, miten tietoja voi käyttää henkilökohtaisen pistospäiväkirjan pitämiseen.*



Näytöllä **ei** kerrota, kuinka paljon insuliinia tarvitset seuraavaa pistosta varten. Jos et ole varma, kuinka paljon insuliinia tarvitset pistokseen, tarkista verensokeriarvosasi. Muuten voit saada liian paljon tai liian vähän insuliinia.

Jos epäilet, että näytöllä ei näy oikeita lukemia, kuten jos olet esimerkiksi käsitellyt kynää eri tavoin kuin on tarkoitus, tarkista aina verensokeriarvosasi ennen kuin valitset annoksen seuraavaa pistosta varten.

1



5,5 yksikköä
pistetty
3 tuntia,
45 minuuttia
ja 10 sekuntia
sitten

2



10 yksikköä
pistetty
35 minuuttia
ja 50 sekuntia
sitten

3



8,5 yksikköä
pistetty
36 tuntia,
45 minuuttia
ja 18 sekuntia
sitten

18 Miten ylläpidät henkilökohtaista pistospäiväkirjaa

Kynäsi annosmuisti tukee NFC-lähitiedonsiirtoa. **Jos myös älypuhelimesi, tablettisi, tietokoneesi, verensokerimittarisi tai muu laitteesi tukee NFC-lähitiedonsiirtoa**, voit siirtää pistoshistoriasi kynästäsi laitteeseen ylläpitääksesi henkilökohtaista pistospäiväkirjaa. Varmista vain, että laitteessasi on yhteensopiva sovellus tai muu ohjelmisto, joka voi lukea ja näyttää pistostietojasi.

1 Tarkista, tukeeko laitteesi NFC-lähitiedonsiirtoa.

Tarkista laitteesi käyttöohjeesta, tukeeko kyseinen laite NFC-lähitiedonsiirtoa, ja missä kohtaa laitetta NFC-yhteyskohta sijaitsee.

2 Varmista, että laitteessasi on yhteensopiva sovellus tai muu ohjelmisto, joka voi lukea ja näyttää pistostietojasi.

Jos laitteessasi ei ole yhteensopivaa sovellusta tai muuta ohjelmistoa, etsi ja lataa sellainen tai ota yhteyttä Novo Nordiskiin kysyäksesi lisätietoja.

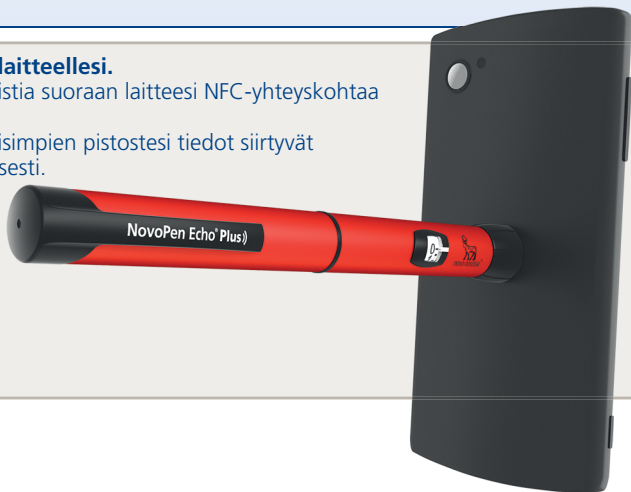
3 Tarkista sovelluksesta tai muusta ohjelmistostasi:

- kuinka valmistelet laitteen tiedonsiirrolle.
- kuinka saat pistostietosi näkymään.



4 Siirrä pistohistoriasi laitteellesi.

- **Pidä** kynän annosmuistia suoraan laitteesi NFC-yhteyskohtaa vasten.
- **Odota**, kunnes viimeisimpien pistostesi tiedot siirtyvät laitteellesi automaattisesti.



Esimerkki kynän ID-numerosta

Kynälläsi on yksilöllinen ID-numero, joka sijaitsee annospainikkeessa kuvan mukaisesti.

Kun katsot henkilökohtaista pistospäiväkirjaasi laitteellasi, kynän ID-numero on yhdistetty pistostietoihisi.

Jos käytät erilaisia kyniä eri insuliinityypeille, tarkista kynän ID-numero. Se kertoo, mistä kynästä pistostiedot tulevat.

20 Miten jäljellä olevan insuliinin määrä tarkistetaan



Annoslaskuri näyttää tarkkaan, kuinka paljon insuliinia sylinteriampullissa on jäljellä, kun insuliinia on jäljellä alle 30 yksikköä.

- **Kierrä annospainiketta**, kunnes se pysähtyy.
- Tarkista annoslaskuri:
 - Jos se näyttää "30": Sylinteriampullissa on jäljellä **30 yksikköä tai enemmän**.
 - Jos se näyttää vähemmän kuin "30": **Annoslaskuri näyttää sylinteriampullissa jäljellä olevien yksikköjen määrän.**
- Kierrä annospainiketta takaisin, kunnes annoslaskurissa näkyy "0".

- **Insuliiniasteikko** näyttää **suunnilleen**, kuinka paljon insuliinia sylinteriampullissa on jäljellä.

2



Insuliiniasteikko näyttää suunnilleen, kuinka paljon insuliinia sylinteriampullissa on jäljellä



Jos tarvitset enemmän insuliinia kuin sylinteriampullissa on jäljellä, ota täysi annos uudesta sylinteriampullista, *katso sivu 22*.

22 Jos tarvitset enemmän insuliinia kuin sylinteriampullissa on jäljellä



Jos tarvitset enemmän insuliinia kuin sylinteriampullissa on jäljellä, **ota koko annos uudesta sylinteriampullista.**

- Poista neula. Kierrä sylinteriampullin pidike pois ja hävitä käytetty sylinteriampulli.
- Aseta uusi sylinteriampulli, *katso sivut 2-4.*



- Kiinnitä uusi neula ja **tarkista insuliinin virtaus,** *katso sivut 6-9.*



- Valitse ja pistä **koko annoksesi uudesta sylinteriampullista,** *katso sivut 10-13.*



Voit jakaa annoksesi otettavaksi kahdesta sylinteriampullista **vain, jos lääkäri tai sairaanhoitaja on näin sinulle opastanut tai neuvonut.**

Jos tarkkaavaisuutesi häiriintyy, lasket väärin tai unohdat tarkistaa virtauksen, saatat saada liian pienen tai liian suuren annoksen, mikä voi johtaa liian korkeaan tai liian matalaan verensokeriarvoon.

Jos tunnet olosi huonoksi annoksen jakamisen jälkeen, tarkista verensokeriarvosi ja/tai ota yhteyttä lääkäriin tai sairaanhoitajaan.

Jos jaat annoksesi:

- 1 Tarkista insuliinin virtaus.**
- 2** Tarkista, kuinka paljon insuliinia on tarkalleen jäljellä ja ota se muistiin. Kierrä annospainiketta, kunnes se pysähtyy. Annoslaskuri näyttää, kuinka monta yksikköä sylinteriampullissa on jäljellä.
- 3** Pistä kaikki sylinteriampullissa jäljellä oleva insuliini.
- 4** Laske, kuinka monta yksikköä tarvitset lisää saadaksesi täyden annoksen.
- 5** Poista käytetty neula ja sylinteriampulli.
- 6** Aseta uusi sylinteriampulli kynään ja valmistele se pistämistä varten.
- 7** Kiinnitä uusi neula ja **tarkista insuliinin virtaus.**
- 8** Valitse ja pistä loput annoksestasi uudesta sylinteriampullista



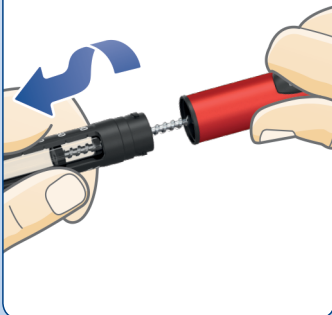
Jos jaat annoksesi kahteen pistokseen, annosmuisti näyttää ainoastaan viimeisimmän pistoksen tiedot.

24 Miten käytetty insuliinisylinteriampulli vaihdetaan

1



2

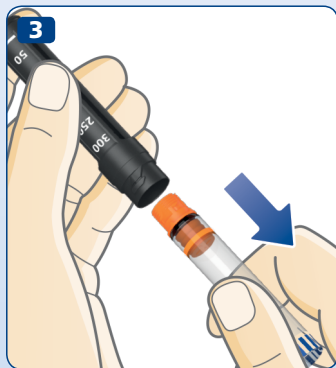


- Jos **neula** on vielä kiinnitettynä kynään, **poista ja hävitä** se, *katso sivut 14-15*.

- Kierrä sylinteriampullin pidike irti.

i Kun kierrät sylinteriampullin pidikkeen pois, männänvarsi on ulkona kynästä. Se voi liikkua edestakaisin itsestään. Työnä se takaisin *sivun 2 ohjeiden mukaisesti*.

- Kallista sylinteriampullin pidikettä ja **anna sylinteriampullin liukua ulos**. Hävitä se lääkärin tai sairaanhoitajan ohjeistamalla tavalla.
- Työnnä männänvarsi takaisin sisään. **Aseta sitten uusi sylinteriampulli** ja kierrä sylinteriampullin pidike takaisin paikoilleen. Kiinnitä uusi neula ja tarkista insuliinin virtaus, *katso sivut 6-9*.





Virheviesti (Error)

Viimeisin pistos ei tallentunut annosmuistiin

Jos näet tämän viestin, olet saanut viimeksi pistämäsi insuliiniannoksen, mutta pistoksen tiedot eivät tallentuneet annosmuistiin.

Mitä tehdä?

Kynällä voi edelleen pistää insuliinia. Jos et muista, kuinka paljon insuliinia olet pistänyt ja kuinka kauan siitä on kulunut, tarkista verensokeriarvosi useamman kerran ennen kuin pistät lisää insuliinia.

Normaalisti annosmuisti alkaa taas toimimaan seuraavan pistoksesi jälkeen. Jos näin ei tapahdu, ota yhteyttä hankintapaikkaan saadaksesi uuden kynän.

Paristo toimii edelleen.



End-viesti

Kynän käyttöikä lähestyy päättymistä

Paristo on kulunut lähes loppuun, ja annosmuistin käyttöikä lähestyy päättymistä.

Mitä tehdä?

Ota yhteyttä hankintapaikkaan saadaksesi uuden kynän. Voit yhä käyttää kynää insuliinin annosteluun, kunnes saat uuden kynän.

Annosmuisti toimii edelleen mutta lähestyy käyttöikänsä päättymistä. Kun kynän käyttöikä päättyy, näyttö tyhjenee.

Kynä kestää neljästä viiteen vuotta. *Katso tiedot takuusta sivulta 30.*



Tyhjä näyttö

Annosmuisti ei ole aktiivinen tai paristo on kulunut loppuun

Annosmuistia ei ole aktivoitu tai paristo on kulunut loppuun.

Mitä tehdä?

Varmista, että annosmuisti on aktivoitu. Annosmuisti aktivoituu, kun annat ensimmäisen pistoksen NovoPen Echo® Plus-kynälläsi.

Jos olet käyttänyt NovoPen Echo® Plus-kynääsi pistoksen antamiseen: Vedä annospainike ulos ja työnnä se sitten takaisin sisään, jolloin annosmuistissa pitäisi näkyä viimeisimmän annoksesi tiedot. Jos näyttö on edelleen tyhjä, paristo on kulunut loppuun.

Ota yhteyttä hankintapaikkaan saadaksesi uuden kynän. Voit yhä käyttää kynää insuliinin annosteluun kunnes saat uuden kynän. *Katso tiedot takuusta sivulta 30.*

28 Miten kynää hoidetaan

Hoitaminen

- Käytä NovoPen Echo® Plus -kynää vain tämän käyttöohjeen mukaan.
- Älä pudota kynää tai kolauta sitä koviin pintoihin. Jos pudotat kynän tai epäilet ongelmaa, tarkista, ettei insuliinisylinteriampullissa ole vaurioita, kuten säröjä. Vaihda sylinteriampulli tarvittaessa uuteen.
- Suojaa kynä suoralta auringonvalolta, äläkä altista sitä pölylle, lialle, nesteille tai ääriämpötiloille.
- Älä yritä korjata kynää tai purkaa sitä.
- Kynässä on sisäinen litiumparisto. Turvallisuuden varmistamiseksi sitä ei voi vaihtaa. Kun paristo kuluu loppuun, ota yhteyttä hankintapaikkaan saadaksesi uuden kynän. Voit yhä käyttää kynää insuliinin annosteluun ilman annosmuistia.



Paristo kestää neljästä viiteen vuotta, jos sitä käytetään ensimmäisen kerran ennen tämän ulkopakkauksessa olevan symbolin viereen merkittyä päivämäärää.

Puhdistus

- Käytä kynän puhdistukseen vain miedolla pesuaineella kostutettua liinaa.
- Älä pese, liota tai voitele kynää, äläkä käytä kynän puhdistamiseen tuotteita, jotka sisältävät valkaisevia ainesosia, kuten klooria, jodia tai alkoholia. Kynä voi vaurioitua.
- Jos kynän ulkopuolella on insuliinia, **puhdistase ennen kuivumista** miedolla pesuaineella kostutetulla liinalla.



Pidä kynä kuivana.

Säilytys

- Kun insuliinisylinteriampulli on asetettu kynään, katso säilytysohjeet 3 ml Penfill®-sylinteriampullin pakkauksessa olevasta pakkausselosteesta.
- Jos insuliinisylinteriampullia ei ole asetettu kynän sisälle, säilytä kynää huoneenlämmössä.
- **Älä säilytä kynää neula kiinnitettynä.**
- **Älä anna kynän jäätyä** tai säilytä sitä jääkaapissa tai kylmälaitteen läheisyydessä.
- **Säilytä insuliinisylinteriampulleja 3 ml Penfill®-sylinteriampullin pakkausselosteen ohjeiden mukaisesti.** Siitä löydät tietoa myös viimeisestä käyttöpäivästä. Sylinteriampulliin painettu viimeinen käyttöpäivämäärä koskee käyttämättömiä sylinteriampulleja, joita on säilytetty jääkaapissa. Älä koskaan käytä sylinteriampullia siihen tai sen pakkaukseen painetun viimeisen käyttöpäivän jälkeen.

Hävittäminen

- **Älä heitä kynää** talousjätteen joukkoon.
- **Hävitä kynä lääkärin, sairaanhoitajan, apteekkihenkilökunnan tai paikallisten viranomaisten ohjeiden mukaan.** Hävitä kynäsi mahdollisimman ympäristöystävällisesti. Se sisältää litiumpariston, sähköisiä osia ja kierrätettäviä materiaaleja. Poista aina myös insuliinisylinteriampulli ja neula ennen kynän hävittämistä.
- Pakkausmateriaali voidaan kierrättää.



Hävitä sähkölaitteet erikseen.

Takuu

NovoPen Echo® Plus -kynällä on kolmen vuoden takuu, joka kattaa myös annosmuistin.

Jos toteat NovoPen Echo® Plus -kynän vialliseksi, Novo Nordisk vaihtaa sen uuteen. Palauta se hankintapaikkaan tarkistettavaksi kolmen vuoden sisällä vastaanottamisesta.

Asiakkaat Euroopan Unionin alueella: jos sinulla on syytä uskoa, että NovoPen Echo® Plus -kynän käytön aikana on tapahtunut vakava vaaratilanne, ilmoita siitä Novo Nordiskille ja paikalliselle viranomaiselle.

Valmistaja ei ole vastuussa NovoPen Echo® Plus -kynään liittyvistä ongelmista, jos käyttöohjeita ei ole noudatettu.

Jos huomaat, että tässä käyttöohjeessa annetut ohjeet eivät pidä paikkaansa, ota yhteyttä hankintapaikkaan selvittääksesi asian.

Jos tarvitset kynäsi eränumeroa, löydät sen annospainikkeesta. Näet kannen sisäpuolella olevasta kaaviosta sen sijainnin.

NovoPen Echo®, Penfill®, NovoFine® ja NovoTwist® ovat Novo Nordisk A/S:n (Tanska) omistamia tavaramerkkejä.

N-merkki on NFC Forum, Inc.:n tavaramerkki tai rekisteröity tavaramerkki Yhdysvalloissa ja muissa maissa.

Teknisiä tietoja

Novo Nordisk A/S vahvistaa, että radiolaitteistotyyppi NovoPen Echo® Plus noudattaa direktiiviä 2014/53/EU. EU-vaatimustenmukaisuusvakuutuksen teksti on kokonaisuudessaan saatavilla internetissä osoitteessa: <http://bit.ly/NovoPenEchoPlus>

NovoPen Echo® Plus täyttää annostarkkuudelle asetetut rajat (vaadittava suorituskyky), jotka on määritetty standardissa ISO 11608-1 Lääkintäkäyttöön tarkoitettujen kynäruiskut, Osa 1: Vaatimukset ja testimenetelmät.

Säilytys- ja käyttöolosuhteet

Ilman insuliinisylinteriampullia:

- Lämpötila: 5 - 40 °C
- Kosteus: 15 - 93 %:n suhteellinen kosteus
- Ilmanpaine: 700 - 1 060 hPa.

Insuliinisylinteriampullin kanssa:

Katso 3 ml Penfill®-sylinteriampullin pakkauksessa olevasta pakkausselosteesta

Toimintatapa

Jatkuva toiminta.

Suojaus pölyltä ja nesteeltä

NovoPen Echo® Plus -kynällä on IP50-luokan suojaus:

- 5 tarkoittaa suojausta haitalliselta pölymäärältä.
- 0 tarkoittaa, että laitetta ei ole suojattu nesteeltä.



Suojaus sähköiskulta

Tyyppi: Sähkökäyttöinen lääkelaitte.

Aste: Tyyppi BF sovelletuin osin.

Sähkömagneettinen yhteensopivuus

Vaikka NovoPen Echo® Plus on suunniteltu suojaamaan haitallisia häiriöitä vastaan kotiloissa, se tuottaa, käyttää ja voi säteillä radiotaajuusenergiaa (RF). Häiriöitä voi siksi tapahtua tietyissä olosuhteissa.

Pistäminen ei ole elektronisesti ohjattua, joten sähkömagneettinen häiriö ei vaikuta annoksen tarkkuuteen.



CE
0123

Julkaistu: 2021/09

© 2021
novonordisk.com

Valmistaja;
Novo Nordisk (China)
Pharmaceuticals Co. Ltd.
99 Nanhai Road, TEDA
300457 Tianjin, Kiinan kansantasavalta

 Novo Nordisk A/S
Novo Allé
DK-2880 Bagsværd, Tanska

8-4261-41-010-2


novo nordisk®